

## PROJEKT STAŁEJ ORGANIZACJI RUCHU

Nazwa zadania

**Przebudowa drogi gminnej nr 110143L w miejscowości Rozłopy**

Lokalizacja

**Działki nr ewidencyjny 411, 410, 407 w obrębie geodezyjnym Rozłopy.  
Od km 0+000,00 do km 0+776.21.**

Inwestor

**Gmina Sułów, Sułów 63 22-448 Sułów**

Branża

**Drogowa**

Data  
opracowania

**Lipiec 2020**

Imię i nazwisko

Nr uprawnień

Pieczęć i podpis

Projektant

**mgr inż. Paweł Flis**

**LUB/0218/POOD/10**

**mgr inż. Paweł Flis**

uprawnienia budowlane do projektowania  
bez ograniczeń w specjalności drogowej  
Nr ewid. LUB/0218/POOD/10

<p><b>Opinia Komendanta Powiatowego Policji w Zamościu</b></p> <p><i>Opinię pozytywną</i></p>	<p>Data i podpis <i>28.07.2020</i></p> <p>Komendant Miejski Policji w Zamościu Zastępca Naczelnika Wydziału Ruchu Drogowego KMP w Zamościu asp. Szt. Marcin Duda</p>
<p><b>Opinia Wójta Gminy lub osoby upoważnionej</b></p> <p><b>GMINA SUŁÓW</b> Sułów 63, 22-448 SUŁÓW NIP: 922-29-42-581, REGON: 950368598</p>	<p>Data i podpis</p> <p><b>WÓJT GMINY</b> <b>Leon Balak</b></p>
<p><b>Opinia Zarządu Dróg Powiatowych w Zamościu</b></p>	<p>Data i podpis</p>
<p><b>Opinia powołanej przez Starostę Zamojskiego komisji do szczegółowego rozpatrzenia wniesionych opinii lub wątpliwości związanych z projektem.</b></p>	<p>Data i podpisy</p>

<p><b>ZATWIERDZENIE PROJEKTU:</b></p> <p><b>Termin wprowadzenia zatwierdzonej organizacji ruchu:</b> <i>Określa się na dzień: 04.08.2020m</i> <i>Kp</i></p>	<p>Data zatwierdzenia i podpis Starosty 2020 -08- 04</p> <p><b>Z up. STAROSTY</b> <i>Chalep</i> <b>Witold Marucha</b> <b>WICESTAROSTA</b></p>
<p><b>Termin poinformowania Starosty i Komendanta Powiatowego Policji w Zamościu o wprowadzeniu stałej organizacji ruchu.</b></p> <p>(sposób i termin powiadomienia)</p>	<p>Data i podpis osoby przyjmującej informację</p>
<p><b>Termin przeprowadzenia kontroli wykonania zadań technicznych wynikających z realizacji zatwierdzonego projektu:</b></p> <p>(data przeprowadzenia kontroli, uwagi)</p>	<p>Data i podpis osoby dokonującej kontroli</p>

# OPIS TECHNICZNY

do projektu stałej organizacji ruchu dla zadania: „Przebudowa drogi gminnej 110143L w miejscowości Rozłopy” w gminie Sułów.

## 1. Podstawa opracowania.

- Umowa z Inwestorem
- Ustawa z dnia 20 czerwca 1997r. „Prawo o ruchu drogowym” (Dz. U. Nr 98 poz. 602 z 1997r.) z późniejszymi zmianami.
- Ustawa o drogach publicznych z dnia 21 marca 1985r. (tekst jednolity – Dz. U. 2016 poz. 1440);
- Rozporządzenie Ministra Transportu i Gospodarki Morskiej z dnia 2 marca 1999 r. w sprawie warunków technicznych, jakim powinny odpowiadać drogi publiczne i ich usytuowanie (tekst jednolity Dz. U. 2016 poz. 124);
- Rozporządzenie Ministra Infrastruktury z dnia 23 września 2003 r. w sprawie szczegółowych warunków zarządzania ruchem na drogach oraz wykonywania nadzoru nad tym zarządzaniem (Dz. U. z 2017r poz. 784 z późniejszymi zmianami).
- Rozporządzenie Ministra Infrastruktury z dnia 3 lipca 2003 r. w sprawie szczegółowych warunków technicznych dla znaków i sygnałów drogowych oraz urządzeń bezpieczeństwa ruchu drogowego i warunków ich umieszczania na drogach (Dz. U. Nr 220 poz. 2181 z 2003 r.).
- Szczegółowe warunki techniczne dla znaków i sygnałów drogowych oraz urządzeń bezpieczeństwa ruchu drogowego i warunki ich umieszczania na drogach – załączniki nr 1-4 do Rozporządzenia Ministra Infrastruktury z dnia 3 lipca 2003 r. w sprawie szczegółowych warunków technicznych dla znaków i sygnałów drogowych oraz urządzeń bezpieczeństwa ruchu drogowego i warunków ich umieszczania
- Inwentaryzacja znaków drogowych i urządzeń bezpieczeństwa ruchu drogowego na drodze.

## 2. Ustawowe wymagania techniczne drogi:

a) prędkości dopuszczalne (km/godz.):

- prędkość ograniczono do 30km/h

## 3. Podstawowe parametry drogi, dla której jest opracowywany projekt organizacji ruchu.

Organizacja ruchu jest projektowana dla drogi: 110143L.

a) kategoria drogi: droga gminna

b) klasa drogi: droga projektowana jest w kl. D.

## 4. Charakterystyka drogi.

1) Długość projektowana drogi utwardzonej: 776,21m . Drogi przebiegają na terenie gminy Sułów.

2) Szerokość drogi:

Szerokość jezdni od 3,5 – 5,0m, szerokość poboczy – 0,75 m.

3) Ilość pasów ruchu:

Droga jedno jezdniowa z jednym pasem ruchu z mijankami.

4) Umiejscowienie chodników: brak

5) Umiejscowienie poboczy (ich rodzaj):

Pobocze gruntowe o szerokości 0,75m.

6) Rodzaj nawierzchni jezdni (jeśli nie jest jednorodna określić dla poszczególnych odcinków):

Nawierzchnia jezdni bitumiczna.

a) miejsca o śliskiej nawierzchni po opadach deszczu, po wystąpieniu przymrozków, opadów śniegu: Według istniejącego oznakowania nie występują.

7) Nośność jezdni:



Droga zaprojektowana do przenoszenia nacisków 100kN/oś.

8) Usytuowanie zwężeń i odcinków poszerzonych jezdni: brak

9) Usytuowanie skrzyżowań z innymi drogami publicznymi:

Skrzyżowanie z drogą gminną nr 110160L

a) określenie kierunkowskazów: - brak

b) określenie warunków obowiązkowego zatrzymania na skrzyżowaniu:

Na drodze nie zachodzi potrzeba wprowadzania obowiązku zatrzymania się na skrzyżowaniach z drogami nadrzędnymi. Obowiązek zatrzymania się dotyczy skrzyżowania z torami pojazdów szynowych.

c) określenie pierwszeństwa przejazdu przez skrzyżowanie:

Przedmiotowa droga jest podrzędna w stosunku do drogi gminnej 110160L

d) ustalenie skrzyżowań dróg bez nadawania pierwszeństwa: brak potrzeby

10) Usytuowanie jednopoziomowych skrzyżowań z torami pojazdów szynowych: brak

11) Usytuowanie tuneli, mostów, przepustów wodnych, promów rzecznych i innych obiektów nie zapewniających skrajni drogi:

Na przedmiotowej drodze nie występują mosty i przepusty.

12) Usytuowanie torów nisko lecących statków powietrznych: Nie występują.

13) Przebieg drogi:

a) obszary zabudowane:

Droga przebiega przez miejscowości: Deszkowice Pierwsze. Obszar nie zabudowany.

b) strefy zamieszkania: brak

c) usytuowanie szkół, przedszkoli, żłobków: brak

d) usytuowanie siedzib Policji, OSP: brak

e) usytuowanie szpitali, przychodni, stacji krwiodawstwa, pogotowia ratunkowego: brak

14) Usytuowanie niebezpiecznych łuków poziomych:

Na przedmiotowej drodze nie występują niebezpieczne łuki poziome.

15) Usytuowanie niebezpiecznych łuków pionowych: brak

16) Usytuowanie nierówności na drodze:

a) kolein: brak

b) garbów poprzecznych: brak

c) urządzeń bezpieczeństwa spowalniających ruch pojazdów: brak

17) Usytuowanie stromych podjazdów, serpentyn, spadających odłamków skalnych: brak

18) Usytuowanie miejsc poboru piasku, żwiru, itp. materiałów: brak

19) Odcinki dróg na których może wystąpić zagrożenie w ruchu spowodowane częstym występowaniem silnych bocznych wiatrów: brak

20) Usytuowanie miejsc poza obszarami zabudowanymi gdzie zastosowano sygnalizację świetlną: nie dotyczy

21) Usytuowanie odcinków o ograniczonej widoczności: brak

22) Usytuowanie innych miejsc, w których może dojść do wzrostu zagrożenia w ruchu drogowym: brak

## **5. Charakterystyka ruchu.**

1) Usytuowanie urządzeń monitorujących ruch pojazdów:

Na wymienionej drodze nie występują urządzenia monitorujące ruch pojazdów.

2) Usytuowanie odcinków/ miejsc niebezpiecznych określonych na podstawie analizy zdarzeń drogowych: b/d.

3) Usytuowanie miejsc dla ruchu pieszych: piesi w stanie istniejącym poruszają się po poboczu drogi.

4) Usytuowanie miejsc ruchu zwierząt domowych:

Zwierzęta domowe hodowane są w miejscowościach, przez które przebiega droga. Ze względu na brak dużych ośrodków hodowlanych nie wprowadza się oznakowania.

5) Usytuowanie miejsc dla ruchu rowerzystów:

Ruch rowerowy odbywa się po wymienionej drodze.

6) Usytuowanie miejsc ruchu dzikich zwierząt: brak.

7) Usytuowanie miejsc:

- a) parkowania pojazdów: brak
- b) przystanków komunikacji publicznej: brak
- c) niebezpiecznych powodowanych przez zatrzymujące się lub parkujące pojazdy: Nie występują.

8) Średni dobowy ruch na drodze: UG nie posiada aktualnych danych.

9) Struktura rodzajowa ruchu na drodze:

Na drodze występuje ruch samochodów osobowych będących w posiadaniu miejscowej ludności.

10) Charakter ruchu: Na drodze dominuje ruch samochodów osobowych.

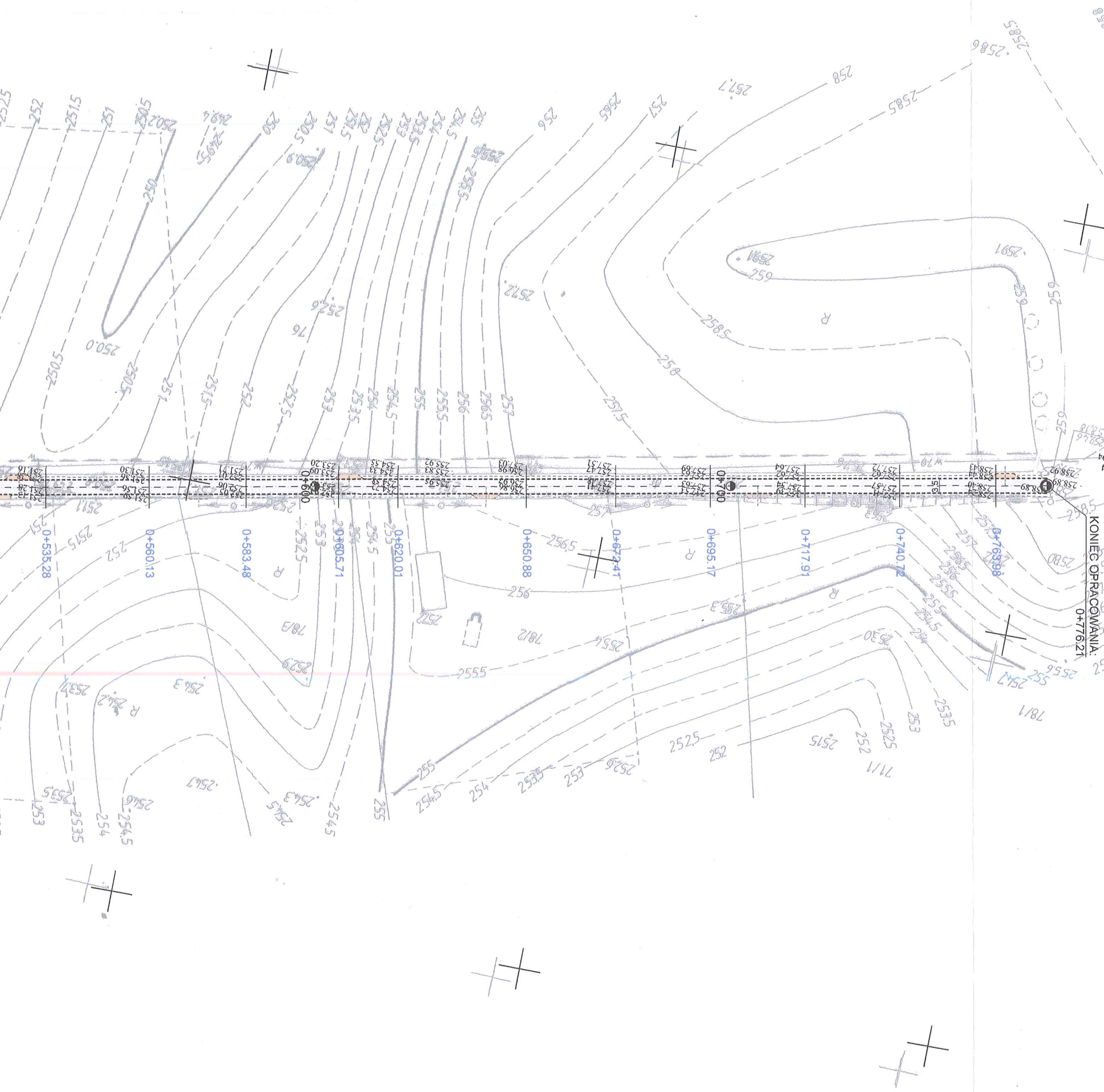
#### **6. Zalecenia i uwagi końcowe**

1. Projekt wdrożyć stosując znaki o wielkości „średnie”, z wyjątkiem drogowskazów tablicowych,
2. Drogowskazy tablicowe umieszczać na znakach „małych”,
3. Znaki A-7, B-20 powinny mieć taką samą grupę wielkości jak znaki na drodze z pierwszeństwem przejazdu, jednak nie mniejsze niż znaki średnie.
4. Do wykonania lic znaków należy stosować materiały odblaskowe typu 1, w przypadku umieszczania znaku nad jezdnią typ 2. Na odwrotnej stronie tarczy znaku i tabliczki umieścić dane identyfikujące producenta, typ folii odblaskowej, z której wykonano lico znaku, miesiąc i rok produkcji znaku.
5. Dopuszcza się stosowanie folii odblaskowo – fluorescencyjnej żółto – zielonej lub pomarańczowej do wykonania lic znaków: A-10, A-14, A-17, A-30 oraz tabliczki T-27 zlokalizowanych w miejscach szczególnie niebezpiecznych.
6. Następny znak umieszczać za poprzedzającym w odległości co najmniej:
  - 20 m. na odcinkach drogi o dopuszczalnej prędkości powyżej 60 km/h,
  - 10 m na pozostałych odcinkach drogi.
7. Zezwala się z uwagi na konieczność spowodowaną względami lokalnymi umieszczać dwa lub trzy znaki na jednym słupku, umieszczając je w układzie pionowym lub poziomym.
8. Odchylenie tarczy znaków powinno wynosić około 5° w kierunku jezdni a na łukach poziomych skorygować zależnie od wielkości promienia oraz od jego kierunku.
9. Na odcinkach drogi z poboczami znaki umieszczać w odległości nie mniejszej niż 0,5 m od krawędzi korony drogi.
10. Na odcinkach drogi z poboczami utwardzonymi, znaki umieszczać w odległości co najmniej 0,5 m od krawędzi pobocza.
11. **Znaki umieszczać na wysokości określonej w tabeli 1.11 na s. 24**
12. Znaki ostrzegawcze od miejsc niebezpiecznych umieszczać w odległości:
  - na odcinkach drogi o dopuszczalnej prędkości powyżej 60 km/h – 150 m do 300 m,
  - na pozostałych odcinkach drogi do 100 m za wyjątkiem znaku A-7,
  - znak A-7 umieszczać wg zasad określonych w punkcie 2.2.8. na s. 37,
13. Pierwszeństwo należy nadawać drogom wyższych kategorii, przy równorzędnych kategoriach drodze o większym natężeniu ruchu, przebiegają linie komunikacji publicznej lub wynika to z cech geometrycznych skrzyżowania.

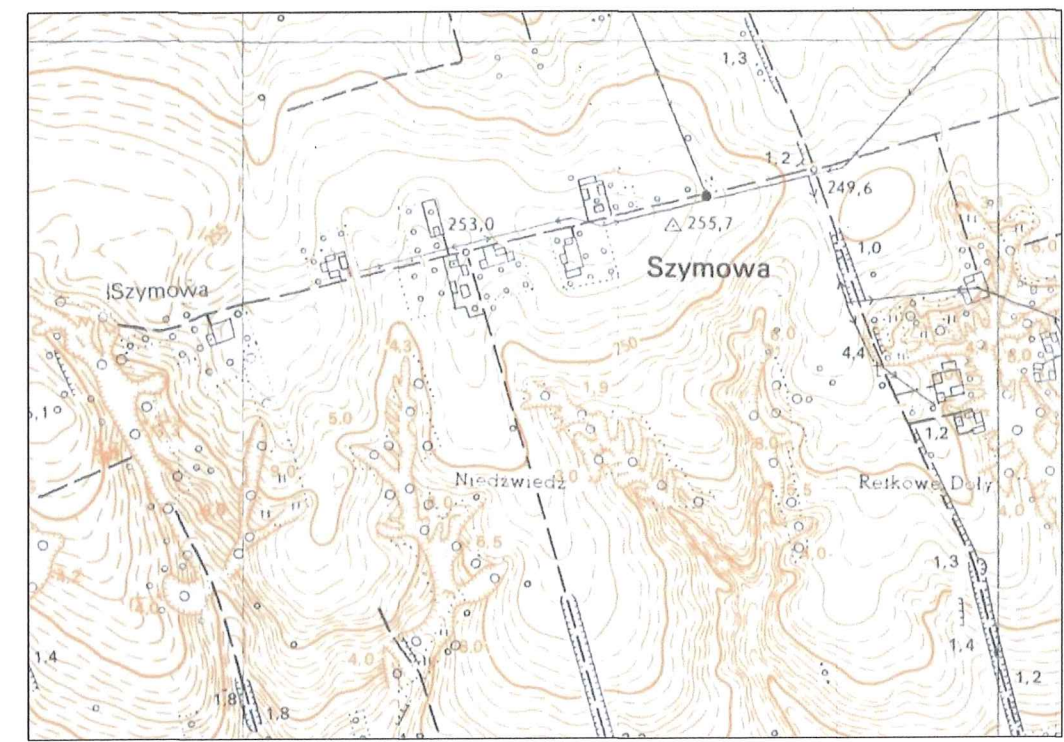
**mgr inż. Paweł Flis**

uprawnienia budowlane do projektowania  
bez ograniczeń w specjalności drogowej  
Nr ewid. LUB/0218/POOD/11





Rys. 1 Plan orientacyjny  
Skala 1:10 000



Legenda:

- osie dróg
- krawędź jezdni
- krawędź pobocza
- jezdnia  
- beton asfaltowy
- 205.52 rzędne istniejące
- ==== przepust pod zjazdem
- A-7 ist znaki - istniejące
- A-7 prj znaki - projektowane

Inwestor: Gmina Sulów, Sulów 63, 22-448 Sulów			
Nazwa opracowania/Nazwa obiektu budowlanego: Przebudowa drogi gminnej nr 110143L w miejscowości Rozłopy			
Adres obiektu budowlanego:	Miasto/Miejscowość: Rozłopy	Powiat: zamojski	Województwo: lubelskie
Część:	Stała organizacja ruchu		Skala: 1:1000
Branża:	DROGOWA		
Funkcja:	Imię, Nazwisko:	Uprawnienia:	Podpis:
Projektant:	mgr inż. Paweł Flis	LUB/0218/POOD/10	
Nazwa rysunku:	Plan sytuacyjny.	Nr rys. 2	Wersja: 01
Zamość, Lipiec 2020r.			



